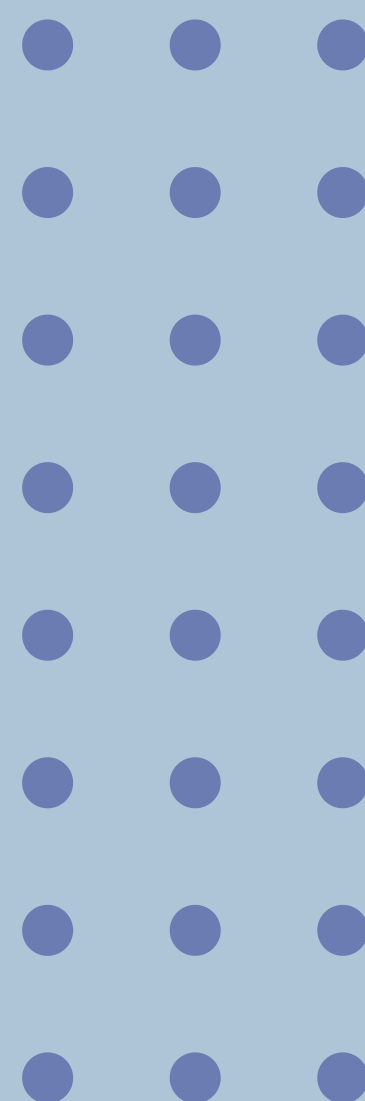


ZARAMUN 2026

**“HUMANITAS V : RETROUVER
NOTRE HUMANITÉ COMMUNE”**



STUDY GUIDE



UNICEF

**L'éducation comme outil contre
les préjugés et la discrimination**

Ramatoulaye Ndiaye et Angelos Gkikas

INTRODUCTION AU COMITÉ

Le Fonds des Nations Unies pour l'enfance (UNICEF) est une agence spécialisée de l'ONU, créée en 1946, dont la mission est de protéger et de promouvoir les droits des enfants dans le monde, en particulier les plus vulnérables. Il joue un rôle clé dans la promotion d'une éducation inclusive, équitable et de qualité, en réduisant les inégalités touchant les filles, les enfants en situation de handicap, les réfugiés et les minorités. L'UNICEF lutte également contre les préjugés et les discriminations en promouvant l'égalité, la tolérance et le respect des droits humains. Enfin, il renforce l'inclusion sociale en soutenant la protection, la participation et l'autonomisation des enfants et des jeunes afin de construire des sociétés plus justes et inclusives.

Visant à explorer les moyens de réduire les inégalités et de prévenir les préjugés et discriminations à travers l'éducation, l'UNICEF cherchera à examiner diverses approches et à identifier des pistes d'action possibles. Il vise à étudier des politiques et initiatives variées permettant de favoriser la participation, l'inclusion et le dialogue entre les communautés, tout en respectant les principes des droits de l'enfant et de l'égalité. Le comité se penchera également sur les mécanismes de sensibilisation et de formation qui peuvent aider à mieux comprendre et combattre les stéréotypes et les discriminations. Enfin, il cherchera à analyser des mesures susceptibles de soutenir la cohésion sociale et le respect mutuel, tout en tenant compte des normes internationales et des réalités locales. Cette réflexion permettra de mettre en lumière différentes perspectives et solutions, afin que chaque État puisse y contribuer de manière constructive et équilibrée.

TERMES CLÉS

#1 L'ÉDUCATION

L'éducation est un processus global par lequel les individus acquièrent des connaissances, des compétences, des valeurs, des attitudes et des comportements nécessaires à leur développement personnel, social et intellectuel. Elle ne se limite pas à l'enseignement formel dispensé dans les écoles, collèges ou universités, mais inclut également l'apprentissage informel à travers les expériences quotidiennes, les interactions sociales, la famille et la communauté. L'éducation joue un rôle essentiel dans la formation de citoyens responsables, capables de pensée critique et de prise de décision éclairée, tout en contribuant à la compréhension et au respect des droits humains. Elle constitue également un outil fondamental pour réduire les inégalités, promouvoir l'égalité des chances et favoriser l'inclusion sociale.

#2 L' INCLUSION

L'inclusion est le principe visant à garantir que toutes les personnes, quelles que soient leurs différences, puissent participer pleinement à la vie sociale, économique et culturelle. L'inclusion cherche à éliminer les barrières et à créer un environnement accueillant pour tous. Elle repose sur le respect, l'égalité et la reconnaissance des divers besoins et capacités. L'inclusion est essentielle pour promouvoir la justice sociale et le bien-être collectif.

#3 LES DROITS HUMAINS

Les droits humains sont l'ensemble des droits et libertés fondamentaux appartenant à chaque individu, indépendamment de son âge, son genre, son origine, sa religion, sa nationalité ou toute autre caractéristique personnelle. Ils englobent des droits civils et politiques, tels que le droit à la vie, à la liberté d'expression et à la participation politique, ainsi que des droits économiques, sociaux et culturels, comme le droit à l'éducation, à la santé et à un niveau de vie adéquat. Ces droits sont universels, inaliénables et interdépendants, ce qui signifie qu'ils doivent être respectés, protégés et réalisés par les États et les institutions, afin de garantir la dignité, l'égalité et la justice pour tous. Les droits humains constituent la base de sociétés démocratiques, inclusives et pacifiques, et leur promotion est essentielle pour prévenir les abus, les discriminations et l'exclusion sociale.

#4 LES PRÉJUGÉS

Les préjugés sont des jugements ou opinions préconçus à l'égard d'une personne ou d'un groupe, souvent fondés sur des stéréotypes, des croyances ou des informations partielles. Ils peuvent être positifs ou négatifs, mais ils limitent toujours la compréhension réelle et objective des individus. Les préjugés sont à la source de discriminations et de tensions sociales, car ils influencent les comportements et les décisions de manière injuste. L'éducation, la sensibilisation et le dialogue interculturel sont essentiels pour identifier, comprendre et réduire les préjugés afin de favoriser l'égalité et le respect mutuel.

#5 LA DISCRIMINATION

La discrimination désigne le traitement inéquitable ou injuste d'une personne ou d'un groupe en raison de caractéristiques telles que le genre, l'origine ethnique, la religion, le handicap, l'âge, l'orientation sexuelle ou le statut social. Elle peut se manifester dans différents contextes, y compris l'éducation, le travail, l'accès aux services, la vie politique ou sociale, et peut être directe (traitement explicite défavorable) ou indirecte (règles ou pratiques apparemment neutres ayant un effet discriminatoire). La discrimination contribue à renforcer les inégalités, marginaliser certains individus et fragiliser la cohésion sociale.

#6 LA DIVERSITÉ

La diversité désigne l'ensemble des différences qui existent entre les individus et les groupes, qu'elles soient culturelles, ethniques, religieuses, sociales ou économiques. Elle représente une richesse pour les sociétés, car elle apporte des perspectives variées, encourage la créativité et favorise l'innovation. La diversité nécessite le respect et la valorisation des différences, ainsi que l'élimination des préjugés et des discriminations. Elle contribue à bâtir des environnements inclusifs et harmonieux, où chacun peut se sentir accepté et reconnu.

#7 LA COHÉSION SOCIALE

La cohésion sociale correspond au degré d'unité, de solidarité et de coopération au sein d'une société. Elle reflète la capacité des individus et des groupes à vivre ensemble dans le respect des différences, à participer aux activités collectives et à collaborer pour le bien commun. La cohésion sociale repose sur la confiance, l'inclusion et la participation citoyenne. Elle est essentielle pour réduire les conflits et les tensions et favoriser le développement durable et le bien-être collectif.

#8 LES DIFFÉRENCES CULTURELLES

Les différences culturelles désignent l'ensemble des variations dans les croyances, traditions, valeurs, langues et modes de vie qui existent entre les groupes humains. Ces différences façonnent la manière dont les individus perçoivent le monde, communiquent et interagissent avec les autres. La reconnaissance et le respect des différences culturelles permettent de favoriser le dialogue, la compréhension mutuelle et la coexistence pacifique entre les peuples. Elles constituent également une source de richesse pour les sociétés, en encourageant la créativité, l'innovation et l'apprentissage interculturel.

#9 LA SENSIBILISATION

Processus visant à informer, éduquer et faire prendre conscience d'un problème, d'une injustice ou d'une situation particulière. La sensibilisation cherche à modifier les perceptions, à encourager l'action et à promouvoir le respect des droits, de la diversité et de l'égalité. Elle est souvent utilisée dans les campagnes sociales, éducatives et humanitaires.

#10 LA COMMUNAUTÉ

Une communauté est un groupe d'individus reliés par des intérêts, des valeurs, des objectifs ou un lieu de vie commun. Elle sert de cadre pour la coopération, le soutien mutuel et le développement collectif. Les communautés offrent aux individus un sentiment d'appartenance et renforcent leur identité sociale, culturelle ou professionnelle. Elles permettent de partager des ressources, des connaissances et des expériences, et facilitent la participation active à la vie sociale et civique.

APERÇU GÉNÉRAL DU SUJET

Les systèmes éducatifs dans le monde ont souvent du mal à aborder les injustices historiques, les différences culturelles et les préjugés qui existent encore aujourd'hui. Ces difficultés sont renforcées par la diffusion d'informations partielles, de stéréotypes ou d'idées polarisées qui peuvent créer des tensions entre les groupes et fragiliser la cohésion sociale. Les jeunes et les communautés peuvent alors avoir une compréhension limitée ou biaisée des autres cultures, des droits humains et de l'histoire, ce qui contribue à la formation de discriminations et de divisions.

L'éducation peut jouer un rôle essentiel pour prévenir ces problèmes. Elle permet de transmettre des connaissances sur l'histoire, les droits humains et la diversité culturelle, tout en développant l'esprit critique et la capacité de réflexion des élèves. Elle offre également un espace pour apprendre à respecter les différences et à dialoguer avec les autres de manière constructive.

En favorisant la participation de tous, l'inclusion et la tolérance, l'éducation peut aider à construire des sociétés plus unies et solidaires. Elle peut aussi préparer les enfants et les jeunes à devenir des citoyens conscients de leurs droits et responsables, capables de contribuer à des communautés respectueuses et ouvertes.

QUESTIONS CLÉS

#1 RÉCITS ÉDUCATIFS ET INCLUSION

Comment les contenus éducatifs peuvent-ils être conçus de manière à garantir l'inclusion et la neutralité culturelle, tout en offrant à chaque enfant, quel que soit son contexte ou son origine, la possibilité d'accéder à un enseignement respectueux de la diversité ?

De quelle manière l'éducation peut-elle contribuer à former des individus capables de réflexion critique, de tolérance et de participation positive au sein de leur communauté, sans favoriser un point de vue particulier ou exclure certains groupes ?

#2 DROITS HUMAINS ET DIVERSITÉ

Comment l'éducation peut-elle transmettre les connaissances sur les droits humains et les principes d'égalité tout en intégrant différentes perspectives historiques et culturelles, sans imposer une interprétation unique ?

Quelles stratégies peuvent être mises en place pour sensibiliser les élèves à la tolérance et à la compréhension des différences, tout en favorisant la cohésion sociale et le respect des divers points de vue présents dans une société ?

#3 ENVIRONNEMENTS SCOLAIRES SÛRS

Quelles approches peuvent être adoptées pour créer des environnements scolaires sûrs, inclusifs et accueillants pour tous les élèves, en tenant compte de leurs besoins, origines et expériences diverses ?

Comment les écoles peuvent-elles encourager la liberté d'expression, le dialogue interculturel et le respect des différences, tout en réduisant les risques de discriminations et en offrant un cadre protecteur et propice au développement global et équilibré de chaque enfant ?

CADRES JURIDIQUES ET ACCORDS INTERNATIONAUX

L'éducation n'est pas un privilège, c'est un droit. Pour l'UNICEF, les accords internationaux servent de bouclier pour protéger les enfants contre l'exclusion et les préjugés.

#1 LES RÈGLES DE L'UNESCO ET DE L'UNICEF

Le texte fondateur est la Convention de l'UNESCO contre la discrimination dans l'enseignement (1960). C'est le premier traité qui interdit de séparer ou d'exclure des élèves à cause de leur race, de leur sexe ou de leur religion.

De son côté, l'UNICEF suit les lignes directrices de l'Éducation Inclusive. Cela signifie que l'école doit s'adapter à l'enfant (handicap, langue, pauvreté) et non l'inverse. L'objectif est d'éliminer les "écoles séparées" qui renforcent souvent les préjugés entre les communautés.

#2 LA PROTECTION DES DROITS DE L'ENFANT

La Convention relative aux droits de l'enfant (1989) est notre outil le plus puissant. Deux articles sont essentiels pour ce débat :

- L'article 28 garantit que chaque enfant doit pouvoir aller à l'école gratuitement et sur une base d'égalité.
- L'article 29 précise que l'éducation doit apprendre à l'enfant le respect de sa propre culture, mais aussi celle des autres, pour préparer une vie de tolérance et de paix.

Il existe aussi la Convention relative aux droits des personnes handicapées (2006), qui oblige les pays à intégrer les enfants handicapés dans les classes ordinaires pour briser les barrières sociales dès le plus jeune âge.



#3 LES EFFORTS PAR RÉGIONS

Chaque continent a ses propres initiatives pour appliquer ces droits :

- En Afrique : L'initiative « Éducation pour tous » lutte pour que les filles et les enfants des zones rurales ne soient pas oubliés.
- En Amérique Latine : Le réseau REDUCA travaille pour que les enfants issus de peuples autochtones aient accès à une éducation qui respecte leur identité.
- En Europe : Les politiques d'inclusion de l'Union européenne financent des programmes pour mélanger les cultures et réduire le racisme à l'école.

RÔLES DES PRINCIPAUX PAYS ET PARTIES

UKRAINE

En Ukraine, la discrimination éducative est principalement liée au conflit armé. La guerre perturbe fortement le système scolaire et prive de nombreux enfants, notamment déplacés ou issus de minorités, d'un accès stable à l'éducation. Les traumatismes liés au conflit entravent également l'apprentissage.

SÉNÉGAL

Au Sénégal, bien que des progrès aient été réalisés, des inégalités éducatives demeurent. Les enfants des zones rurales et des milieux marginalisés restent désavantagés en raison de la pauvreté et de certaines traditions, ce qui rend l'inclusion scolaire encore difficile.

ÉTATS-UNIS

Les États-Unis jouent un rôle majeur dans la recherche et l'enseignement supérieur. Toutefois, de fortes inégalités éducatives persistent selon l'origine raciale et le milieu socio-économique.

TURQUIE

En Turquie, les inégalités éducatives sont marquées par les différences régionales et sociales. Les enfants des zones rurales et certaines filles restent désavantagés malgré la scolarisation.

ISRAËL

En Israël, les inégalités éducatives reflètent des divisions sociales et communautaires. L'accès à une éducation équitable varie selon l'origine et le contexte socio-politique.

FINLANDE

La Finlande est reconnue pour son système éducatif fondé sur l'inclusion. L'absence de filières de ségrégation et le soutien individualisé permettent de réduire les inégalités scolaires et de limiter la stigmatisation des élèves en difficulté.

BRÉSIL

Le Brésil fait face à des inégalités éducatives liées à l'origine ethnique et au statut socio-économique. Les populations afro-descendantes et autochtones ont souvent un accès limité à une éducation de qualité. Les réformes curriculaires visant à reconnaître ces identités cherchent à lutter contre ces exclusions, avec des résultats variables selon les régions.

INDE

En Inde, malgré un cadre juridique qui interdit la discrimination, l'accès à l'éducation reste inégal. Le système de castes, les fortes disparités entre zones rurales et urbaines et la marginalisation de certaines communautés continuent de freiner l'inclusion scolaire, notamment pour les filles et les minorités.

AUSTRALIE

En Australie, les discriminations éducatives touchent particulièrement les populations aborigènes. Les élèves autochtones font face à des inégalités d'accès à l'école, à des programmes peu adaptés à leur culture et à des préjugés persistants. L'éducation, au lieu de réduire ces discriminations historiques, peine encore à garantir une véritable égalité des chances.

POLOGNE

En Pologne, les discriminations éducatives concernent principalement les enfants roms et, plus récemment, les élèves réfugiés ukrainiens. Les élèves roms sont encore parfois scolarisés dans des classes séparées ou orientés vers des écoles spécialisées, ce qui limite leurs chances de réussite. Malgré un accès légal à l'éducation pour tous, les préjugés sociaux et le manque de dispositifs d'accompagnement renforcent les inégalités scolaires.

EL SALVADOR

Au Salvador, la violence et la pauvreté alimentent de fortes inégalités éducatives. Les enfants issus des quartiers marginalisés sont plus exposés au décrochage scolaire et aux discriminations sociales. L'éducation, fragilisée par l'insécurité, peine à jouer son rôle de protection et de lutte contre les préjugés.

GUATEMALA

Au Guatemala, les discriminations éducatives touchent particulièrement les populations autochtones. Les barrières linguistiques, la pauvreté et les préjugés ethniques limitent l'accès à une éducation de qualité. L'école, au lieu de corriger ces inégalités historiques, les reproduit souvent.

CANADA

Le Canada est souvent cité comme un modèle d'éducation inclusive. Le pays met l'accent sur l'intégration des élèves issus de l'immigration et des communautés autochtones, en favorisant l'égalité des chances et le respect de la diversité culturelle.

CORÉE DU SUD

La Corée du Sud possède un des systèmes éducatifs les plus performants au monde, avec des taux élevés de réussite aux examens internationaux. Cependant, cette excellence s'accompagne de fortes inégalités : la pression scolaire intense, les cours particuliers coûteux et la compétition pour accéder aux meilleures universités renforcent les écarts entre élèves issus de milieux différents. L'éducation, tout en favorisant l'excellence académique, peut ainsi accentuer les inégalités sociales et le stress des jeunes.

PAKISTAN

Le Pakistan est confronté à de fortes discriminations dans l'accès à l'éducation, en particulier pour les filles et les enfants des zones rurales. Les traditions conservatrices, la pauvreté et l'insécurité limitent la scolarisation, renforçant les préjugés de genre et les inégalités sociales. L'éducation, qui devrait être un outil de lutte contre la discrimination, reste pour beaucoup un privilège plutôt qu'un droit fondamental.

FRANCE

En France, l'école joue un rôle central dans l'intégration des élèves issus de l'immigration. Les programmes de citoyenneté et les réformes curriculaires cherchent à promouvoir l'égalité et la diversité, mais les inégalités sociales restent un défi majeur.

CHINE

En Chine, l'accès à l'éducation est largement répandu, mais des inégalités persistent entre zones urbaines et rurales. La pression liée aux examens et les différences de ressources accentuent les écarts sociaux.

SOCIÉTÉ CIVILE ET ONG

Elles agissent là où les gouvernements sont parfois absents.

Save the Children : Fournit des formations aux enseignants pour identifier les biais inconscients et créer des classes "amies des enfants".

Human Rights Watch (HRW) : Documente les violations du droit à l'éducation, comme l'exclusion des minorités ou le harcèlement scolaire.

ONG locales : Essentielles au Mali ou au Tchad pour maintenir des écoles communautaires là où l'État ne peut plus assurer la sécurité.

SOUDAN DU SUD

Le Soudan du Sud fait face à de profondes inégalités d'accès à l'éducation en raison des conflits et du manque d'infrastructures. L'éducation des filles est particulièrement affectée par des pratiques traditionnelles, comme les mariages précoces et les stéréotypes de genre. De plus, les zones rurales et les communautés marginalisées sont souvent sous-desservies.

ROYAUME-UNI

Le Royaume-Uni est actif dans les débats sur l'inclusion, mais reste confronté à des discriminations et à des inégalités sociales qui affectent le système éducatif.

ORGANISATIONS INTERGOUVERNEMENTALES

UNICEF : Agit en priorité pour la protection de l'enfance et l'éducation dans les situations d'urgence (Afghanistan, Soudan du Sud).

UNESCO : Travaille sur la réforme des contenus (manuels scolaires) pour supprimer les préjugés historiques et promouvoir la paix.

Banque mondiale : Analyse l'impact économique de l'exclusion et finance les infrastructures scolaires dans les pays sources.

ÉTUDES DE CAS

« La perception de l'école par les parents constitue la principale barrière socio-culturelle. Le manque de valeur accordée à l'éducation, en particulier pour les filles, prive souvent l'enfant d'un soutien familial et augmente les risques de non-scolarisation ou d'abandon scolaire. »

— UNICEF, Afrique de l'Ouest et du Centre, 2021

En réalité, le problème de l'accès à l'éducation ne vient pas seulement du manque d'écoles ou de moyens. Il vient aussi de la façon dont l'école est perçue par les familles. Dans des pays comme le Nigéria ou le Mali, beaucoup de parents ne considèrent pas l'éducation comme une priorité, surtout pour les filles. L'école est parfois vue comme inutile, ou même contraire au rôle que la société attend d'elles, comme se marier tôt ou s'occuper du foyer.

Quand une famille ne soutient pas la scolarité d'un enfant, celui-ci a beaucoup plus de risques de ne jamais aller à l'école ou de l'abandonner rapidement. Ce manque de soutien repose souvent sur des préjugés de genre, qui donnent plus d'importance à l'éducation des garçons qu'à celle des filles. Ces idées sont profondément ancrées et se transmettent avec le temps, ce qui maintient les inégalités.

Dans des contextes fragiles comme celui du Mali, ces préjugés sont encore accentués par la pauvreté, l'insécurité et parfois par des discriminations liées à l'origine ou à la région. Pour certaines familles, envoyer un enfant à l'école peut sembler trop risqué ou peu utile face aux difficultés quotidiennes. L'éducation devient alors quelque chose de réservé à quelques-uns, au lieu d'être un droit pour tous.

C'est pour cette raison que l'UNICEF et les gouvernements ne se concentrent pas uniquement sur la construction d'écoles. Ils travaillent aussi avec les communautés et les familles pour changer les mentalités. En montrant que l'éducation protège les enfants, ouvre des opportunités et favorise l'égalité, l'école peut devenir un vrai outil pour lutter contre les préjugés et la discrimination.

RESSOURCES SUPPLÉMENTAIRES

- *Global Education Monitoring Report 2020: Inclusion and education: All means all* — PDF téléchargeable (reportage complet) [Download UNESCO GEM Report 2020 Inclusion & Education \(UNESCO\)](#)
- *Inclusion and education* — page officielle avec possibilité de téléchargement du rapport et ressources associées (UNESCO) [Global Education Monitoring Report 2020 – UNESCO page officielle](#)
- Résumé du *Global Education Monitoring Report 2020* en espagnol (PDF) [Resumen GEM Report 2020 en español \(UNESCO\)](#)

Rapports UNHCR (Réfugiés & éducation)

- *Refugee education: Five years on from the launch of the 2030 Refugee Education Strategy* — PDF téléchargeable (rapport éducatif UNHCR) [UNHCR Refugee Education Report 2024 \(PDF\)](#)
- Page sur l'éducation des réfugiés avec informations et accès aux rapports éducatifs (UNHCR) [UNHCR Education Overview – Refugee Education \(UNHCR\)](#)
- *Global Report 2024* — rapport général UNHCR (inclut statistiques grandes tendances) [UNHCR Global Report 2024](#)

Données & informations supplémentaires

- UNESCO — données sur *Education in emergencies* (chiffres actuels) [UNESCO Education in Emergencies Data](#)
- UNICEF / UNHCR données sur enfants déplacés et réfugiés (chiffres récents) [UNICEF child displacement & refugee data](#)

Actualités & analyses utiles

- Analyse synthétique des conclusions du rapport éducatif UNHCR 2024 (résumé en ligne) [“Five takeaways from UNHCR’s Education Report 2024”](#)
- Article sur le risque pour l'éducation des réfugiés avec baisse du financement (actualité 2025) [Progress in refugee education at risk from funding cuts – UNHCR warning](#)

Documents de base sur le droit à l'éducation

- *Abidjan Principles on the Right to Education* — cadre juridique international sur le droit à l'éducation [Abidjan Principles on the Right to Education \(Wikipedia\)](#)
- *Incheon Declaration* — déclaration sur l'éducation pour tous (SDG4) [Incheon Declaration \(Wikipedia\)](#)